

Projeto 'Engajados' - Rede Social Sócio Ambiental

"Rede social virtual para o cultivo colaborativo de idéias"

Versão 1.0

Por Ricardo Zylbergeld - ricardo@ecosofando.com.br

A. Descrição do projeto

Imagine uma fazenda onde as pessoas plantam idéias que florescerão do trabalho colaborativo de uma comunidade engajada. Esta é a idéia central do projeto 'Engajados'.

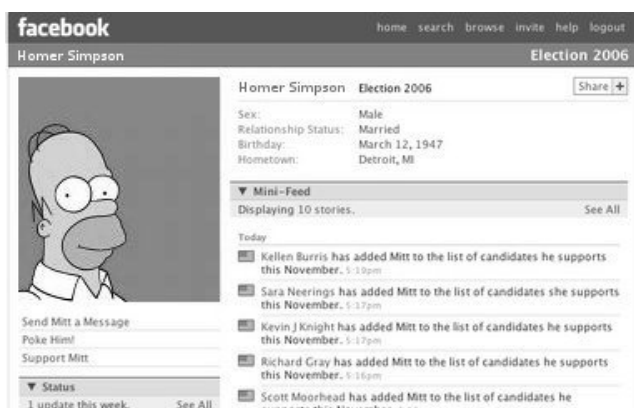
O projeto 'Engajados' consiste em desenvolver, manter e divulgar ferramentas que facilitem o desenvolvimento de projetos sócio-ambientais de forma colaborativa. O 'Engajados' é uma rede social online (comunidade virtual) que reúne pessoas, ferramentas e projetos sócio-ambientais.



O que é uma rede social online? [Wikipedia-En]: "Um serviço de rede social focado em construir comunidades, online, de pessoas que compartilham de interesses e atividades em comum, ou que têm interesse em explorar os interesses e atividades dos outros. A maioria dos serviços são baseados em Web e oferecem uma variedade de formas de interação entre seus membros, tais como serviços de e-mail e mensagem instantânea..."

Exemplos de redes sociais online podem ser encontrados no dia-a-dia da maioria dos internautas: Orkut, MySpaces, Facebook, LinkedIn, sites de

relacionamento, sites de compartilhamento de notícia, entre outros.



PROJETOS SÓCIO-AMBIENTAIS. O 'Engajados' disponibilizará, aos usuários, ferramentas colaborativas com o intuito de criar uma rede de engajamento, em torno de cada projeto. Cada membro de um projeto, utilizando a suas habilidades e conhecimentos específicos (acadêmicos, marceneiros, ambientalistas, advogados, programadores, médicos, especialistas, pedreiros, pessoas com vontade de ajudar, ...), para fazer com que o projeto evolua.

B. Dinâmica do 'Engajados'

A melhor maneira de explicar a dinâmica do 'Engajados' é utilizando um estudo de caso hipotético.

Vamos supor que um usuário, registrado na rede social, teve uma nova idéia de projeto sócio ambiental e quis compartilhar e desenvolver colaborativamente. Este usuário (que já tem um perfil e amigos cadastrados na rede), entrou na ferramenta de projeto e clicou em **criar novo projeto**. Durante o processo de criação do novo projeto, o usuário inseriu, em um formulário, dados que descrevam o projeto para os outros membros da rede social.



Exemplo:

NOVO PROJETO
<p>Nome do projeto: Ecologia de bairro</p> <p>Descrição do projeto: O projeto "Ecologia de bairro" consiste em utilizar os terrenos baldios, disponíveis em cada bairro, para criar "células ecológicas" de uso coletivo. Nestas "células ecológicas" serão construídas hortas orgânicas, sistemas coletores de água da chuva, banheiros público com aquecimento solar de baixo custo (e compostáveis?), sala de educação ambiental e alfabetização (construída utilizando construção natural), e qualquer outra iniciativa sócio-ambiental que venha a favorecer o planeta e a comunidade do bairro (e seus arredores)...</p> <p>Estágio: planejamento</p> <p>Tags: ecologia, bairro, terreno, horta, permacultura...</p>

Depois de inserir os dados iniciais do projeto, as portas foram abertas para que **outros usuários se associem** (tornando-se membro do projeto). Mas como outros usuários ficam sabendo dos novos projetos? De várias formas, entre elas:

- O portal 'Engajados', automaticamente, apresenta a novidade em sua página principal e cria uma **página pública** (como uma home page ou um hot site) de apresentação do projeto;
- Usuários poderão encontrar o projeto, utilizando a ferramenta de **busca** do site (por nome, categoria, autor, tags, ...);
- O autor do projeto (e os outros membros) utilizam a ferramenta de **convite** para indicar o projeto a outros usuários da rede, ou para seus amigos, por e-mail ou de alguma de suas listas de contato (yahoo, hotmail, orkut, etc...).
- Os usuários que estiverem registrados em 'filtros de interesse' serão **notificados** sempre que um novo projeto satisfaça algum filtro cadastrado. Por exemplo: o usuário que cadastrar um 'filtro' que indique interesse em projetos com a tag 'horta', receberá uma notificação do tipo "Existe um projeto que pode te interessar", indicando o projeto hipotético "Ecologia de bairro", acima descrito.



Os **direitos** dos novos membros são definidos pelo autor, que os classifica por nível de colaboração (membro, editor, moderador,...).

Continuando o exemplo hipotético em questão (Ecologia de bairro), após algumas apresentações e debates iniciais, ocorridos na ferramenta de **fórum**, o autor (ou um dos membros habilitados) marcou um **evento** no calendário do projeto (cada projeto tem seu fórum e seu calendário exclusivos).

Exemplo:

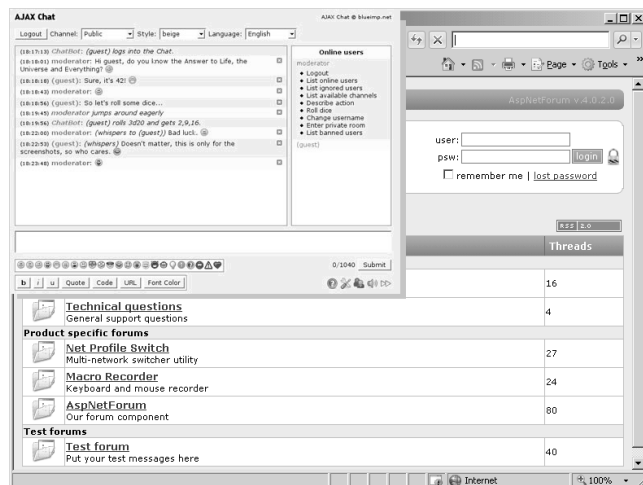
NOVO EVENTO
Nome do evento: Reunião de apresentação
Data e hora do evento: Segunda-feira, 10 de novembro - 20hs
Local: sala de bate-papo
Assunto: Definições iniciais do projeto

Na data e horário pré determinados, os membros do projeto se encontraram na **sala de bate-papo**, criada por um membro autorizado, para o evento agendado. Ao final da reunião, as mensagens enviadas são gravadas no **registro de evento** (A qualquer momento, os membros do projeto podem acessar estes registros). Nesta reunião, foi decidido que devem ocorrer algumas pequenas mudanças no documento de definição do projeto. Além disso, algumas dúvidas surgiram como, por exemplo, o funcionamento da legislação para terrenos baldios.

Os dados do projeto foram, então, alterados (por membros autorizados). Essas alterações geraram a 2a. versão dos documentos de definição.

Esta versão do documento de definição é, então, colocada para apreciação dos membros do projeto. Os membros do projeto utilizam a ferramenta de **tomada de decisão**, para apresentar seu nível de apoio às alterações ocorridas. Esta ferramenta utiliza rodadas de votação, debate e novas alterações (no projeto), com o intuito de satisfazer, de forma mais integral, as opiniões dos interessados no sucesso do projeto. A rede social cria registros e relatórios quanto ao apoio às decisões, para classificar os níveis de aceitação e satisfação do projeto.

Para solucionar as dúvidas apresentadas em reunião, os membros do projeto tiveram que recorrer a outro recurso da rede social, a ferramenta de **pedido de auxílio**. Ao acessar esta ferramenta, o membro do projeto deve preencher detalhes da necessidade ou dúvida requerida.



Exemplo:

NOVO PEDIDO DE AUXÍLIO
Título da requisição: Dúvida sobre legislação de terrenos baldios Descrição da requisição: Precisamos de um colaborador que entenda de leis Tags: legislação, lei, dúvida

Os pedidos de auxílio podem conter necessidades de informação, de material, de mão de obra, entre outras coisas. Estes pedidos de auxílio são emitidos para o mural do projeto e para o mural do portal. Além disso, os usuários (de toda a rede, não somente os membros do projeto) serão notificados a partir de 'filtros de colaboração' ou poderão buscar pedidos de auxílio nas ferramentas de busca da rede.

Os filtros de colaboração permitem que usuários sejam notificados de forma seletiva. Por exemplo, um colaborador quer ser notificado somente para pedidos de auxílio com a tag 'mão de obra' e somente para a cidade de Cotia. O sistema utilizará estes critérios para notificar os usuários.

A partir deste momento, o projeto continuará se desenvolvendo, de forma não linear, aproveitando o esforço de todos os seus membros e colaboradores, contornando os obstáculos e, continuamente, evoluindo e se transformando. Novos membros serão integrados, eventos serão agendados, discussões ocorrerão no fórum e no bate-papo, e novas **versões** de definição surgirão.

A rede social é capaz de gerenciar múltiplos projetos simultaneamente. Usuários podem se tornar membros ou colaboradores (de pedidos de auxílio) em um número ilimitado de projetos. Porém, os usuários não necessitam colaborar ou se tornar membros de projeto para serem membros da rede social.



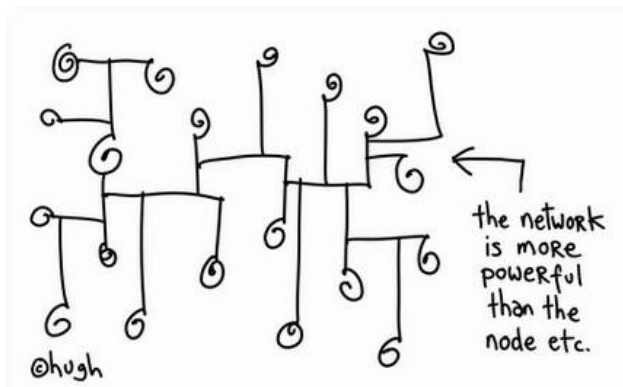
C. Ferramentas da rede social

Algumas ferramentas da rede social foram apresentadas no estudo de caso anterior. Estas e algumas outras ferramentas são listadas abaixo:

- Perfil do usuário (apelido, foto, mensagem, ...);
- Módulo de projetos (criação, gestão, associação de membros e direitos, gestão de eventos, etc...);
- Página pública do projeto (automática): página de entrada do projeto. Apresenta detalhes e estatísticas (além das últimas mensagens no fórum, etc...). Página de acesso aos recursos do projeto;
- Ferramenta de convite de novos usuários para a rede e para os projetos;
- Gestão de 'filtros de interesse', para envio de notificação de novos projetos, para os usuários;
- Ferramenta de fórum do projeto
- Ferramenta de calendário do projeto
- ferramenta de bate-papo e registro de eventos do projeto
- Blog do projeto: dados inseridos pelos membros, além dos automáticos, inseridos pelo sistema;
- Ferramenta de tomada de decisão
- Ferramenta de pedido de auxílio
- Gestão de 'filtros de colaboração', para envio de notificação de pedidos de auxílio, para os usuários;
- Emissão de feeds de projetos e pedidos de auxílio;

- Gestão de arquivos do projeto (ferramenta externa);
- Sistema de mensagens entre usuários;
- Sistema de busca avançada, na rede;
- Associação entre amigos (igual ao orkut). Classificação de 'tipo de amigo' (conhecido, familiar, etc...);
- Microblogging (como o twitter) do usuário;
- Agregador de notícias do usuário (como o diHITT): notícias podem ser destacadas pelos usuários e vinculadas a projetos;
- Mural do usuários (projetos que participa, filtros de interesse e colaboração inseridos, total de mensagens novas, etc...);
- Sistema de **widjets** e aplicações **OpenSocial** (como as aplicações do Orkut), para interação externa, utilizando dados relacionados a um projetos, ao portal ou a rede social - Estas e outras tecnologias (web 2.0) devem ser usadas para aproveitar os recurso da comunidades virtuais, expandindo assim, o alcance e a visibilidade do projeto. Com estes recursos o projeto transcende os limites do próprio site;
- Controle de abuso - sistêmico (denúncias: projeto inapropriado, usuários agressivos, publicidade, atividade ilegais, atividades comerciais...)
- Sistema de favoritos do usuário (pedidos de auxílio, projetos e usuários);
- Geo-localização (APIs do Google Maps): onde fica o projeto? Qual a distancia para o endereço do usuário? etc...

D. Portal



Existem duas grande áreas neste projeto, a rede social (apresentada acima) e o Portal. As duas áreas são de livre acesso a qualquer internauta, porém, para um usuário interagir com a rede social (associar-se a projetos, colaborar com pedidos de auxílio, receber notificações, ...) ele deve estar cadastrado no sistema.

O Portal é a área informativa do site. É uma zona de livre acesso onde serão apresentadas notícias, artigos, eventos, estatísticas, destaques da rede social,

entre outras informações de cunho sócio ambiental (geradas pelos administradores e colaboradores do portal). O portal tem, também, responsabilidade em introduzir os conceitos, regras, princípios éticos e suporte sobre a rede social.

Entre outras ferramentas do Portal, se destacam:

- Emissão de Feeds (notícias, artigos, etc...);
- Emissão de Podcasting;
- Área infantil: educação ambiental e jogos (onlines ou não);
- Revista mensal em PDF: ferramenta de geração de documento PDF, moderada pelos administradores do portal com o auxílio da comunidade da rede social e do portal, com os destaques do portal e da rede social;
- Ferramenta de gestão de conteúdo;

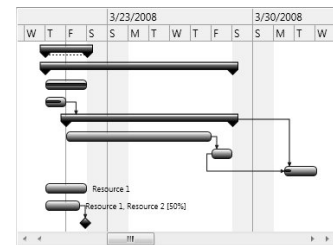
E. Arquitetura de informação e interface do usuário

Cada um dos grandes blocos do site, Portal e Rede Social, tem algumas características próprias de arquitetura da informação e interface do usuário, porém, nas duas áreas, pretende-se criar ambientes limpos, confortáveis, organizados e intuitivos. O Portal poderia utilizar uma arquitetura que mescle o conceito de magazine e de blog (www.treehugger.com). A Rede Social precisa ter um desenho mais simples, porém, agradável (www.linkedin.com). Independentemente da área do site, os recursos devem ser encontrados de forma rápida e ágil. É importante que as informações do site estejam interrelacionadas de forma inteligente e clara (notícias relacionadas, recursos relacionados, projeto relacionados). A arquitetura e a interface podem contribuir, definitivamente, com o sucesso do projeto.



F. Fases de desenvolvimento

- Apresentação e formação de equipe de colaboração (FASE ATUAL);
- Recolhimento de idéias;
- Reunião inicial;
- Organização do projeto (plano de negócio, se necessário);
- Criação de cronograma;
- Desenvolvimento;
- Testes de massa;
- Inauguração do portal;
- SEO e divulgação.



G. Tecnologia

Na fase inicial do projeto, utilizaremos um plano de hospedagem compartilhado (plano padrão).

O monitoramento da ferramenta indicará o momento de partir para um servidor dedicado.

O sistema será desenvolvido na linguagem PHP, orientado à objetos, para servidor LAMP (Linux, Apache, MySQL, PHP), utilizando um framework de PHP próprio (code igniter + wireframes).

H. Algumas referências

- www.takingitglobal.org (rede social com alguns características semelhantes ao 'Engajados', principalmente em seu **módulo de projeto**);
- www.treehugger.com (Portal formador de opinião sobre sustentabilidade, referência de **layout e arquitetura da informação**);
- www.orkut.com.br, pt-br.facebook.com (Redes sociais para formação de comunidades de interesses e relacionamentos);
- www.linkedin.com (Rede social com foco em formação de rede profissional - networking);
- www.makemesustainable.com (Rede social ambiental com ferramentas para fornecer dados quanto ao impacto ambiental de cada indivíduo);
- www.sixdegrees.org (Rede social com ferramentas para construir **widgets** beneficentes, para serem incorporados em qualquer site).

I. Custos e Publicidade

Na fase inicial do projeto, o sistema será implantado em um servidor compartilhado cedido e o desenvolvimento do produto será voluntário, portanto, estes itens não terão custo. Os itens necessários à fase inicial, ainda não cobertos, são:

- Custo de desenvolvimento da arte do projeto (para este item podemos encontrar voluntários);
- Custo de produção (imagens, xHTML e CSS) da arte desenvolvida (para este item podemos encontrar voluntários);
- Custo de imagens utilizadas no site (depende da arte);
- Custo de registro de domínio, anual, na Fapesp (R\$ 30,00/ano);
- Investimento em SEO (Google, entre outros) e divulgação;

Após a fase de maturação do projeto, os seguintes custos poderão ser agregados, dependendo dos objetivos determinados durante a elaboração do projeto:

- Servidor dedicado (R\$ 1.550,00 / Mês - Locaweb);
- Contratação de funcionários dedicados ao suporte ao usuário, manutenção da ferramenta, SEO, colaboradores de informação, gestão do negócio, entre outras atividades;
- Assessoria de imprensa;
- Espaço físico e infraestrutura;
- Processo de registro como Organização Não Governamental;
- ...

Algumas formas de cobrir os custos iniciais e futuros do projetos são:

- Publicidade: Google adsense, Boo-box, Anunciantes em geral;
- Doações: Utilizando o formato das ferramentas Open Source;
- ...



Atenção: Cuidados especiais devem ser tomados quanto à publicidade e doações. No caso da publicidade, os anunciantes devem condizer com os princípios do site. Empresas com impacto ambiental considerável ou que não desempenham o comércio justo, por exemplo, não deverão compor o quadro de anunciantes. No caso das doações, devemos manter uma forma transparente de registro de entradas e saídas destes recursos. Para todos os casos, devemos estar completamente cientes das regras que a legislação brasileira impõe para estas operações.

J. Conclusão

Este documento apresentou algumas idéias iniciais do projeto 'Engajados', com o intuito de introduzir o conceito central para potenciais idealizadores e colaboradores desta iniciativa. O próximos passos deste processo incluem a adesão de interessados e o debate inicial referente aos conceitos, dinâmica e estruturas apresentadas, além de, novas idéias, prioridades e organização.